

คู่มือการปฏิบัติงานการให้บริการ
ผู้ป่วยฉุกเฉิน (ER)
โรงพยาบาลปากพะยูน

ระบบงานของโรงพยาบาลปากพะยูน จังหวัดพัทลุง

1. ระบบงานบริการผู้ป่วยฉุกเฉิน

งานบริการผู้ป่วยฉุกเฉิน (Emergency Medical Services - ER) มีการจัดผังการไหลเวียนของงาน 19 ขั้นตอน ดังนี้

1.1 การเตรียมพร้อมเพื่อรับผู้ป่วยฉุกเฉินและญาติ เป็นขั้นตอนแรกที่มีความสำคัญยิ่ง เพื่อป้องกันความเสี่ยง/อันตรายที่อาจเกิดขึ้นจากความไม่พร้อม ได้แก่ การเตรียมพร้อมด้านคน ทั้งด้านจำนวนและลักษณะทางร่างกายและจิตใจ การเตรียมพร้อมด้านสิ่งของ ได้แก่ เครื่องมือ อุปกรณ์ วัสดุ ทั้งด้านจำนวนและความพร้อมในการใช้งาน การเตรียมพร้อมด้านเงิน ให้มีเพียงพอต่อการใช้งาน และการเตรียมพร้อมด้านระบบงาน ทั้งระบบงานบริการ ระบบสนับสนุนงานบริการ ระบบการพัฒนางานบริการ และระบบบริหารงานบริการ ซึ่งจำแนกการเตรียมพร้อมออกเป็น การเตรียมพร้อมก่อนเริ่มงานประจำวัน/เวร และการเตรียมพร้อมก่อนผู้รับบริการมาถึง

1.2 การต้อนรับ ณ จุดแรกที่มาติดต่อ โรงพยาบาลจะต้องทำให้ผู้มารับบริการเกิดความประทับใจ ทั้งในด้านสถานที่ ความสะอาด ความเรียบร้อย ความสวยงาม ความน่าไว้วางใจ และด้านพฤติกรรมของผู้ให้บริการ เช่น กริยามารยาท ท่าที แววตา วาจา และการกระทำ ฯลฯ ตั้งแต่แรกเมื่อผู้ป่วยมาถึงจุดแรกที่มาติดต่อ ซึ่งอาจเป็นจุดของพนักงานรักษาความปลอดภัย พนักงานเวรเปล หรือพนักงานประชาสัมพันธ์ เป็นต้น

1.3 การจัดทำเวชระเบียน เพื่อให้ได้ข้อมูลของผู้ป่วยที่ถูกต้อง ครบถ้วน และรวดเร็ว ทั้งผู้ป่วยใหม่และผู้ป่วยเก่า

1.4 การพาผู้ป่วยและญาติไปยังห้องฉุกเฉิน จากจุดแรกที่มาติดต่ออย่างรวดเร็วและไม่ก่อให้เกิดความตื่นตระหนกต่อผู้ป่วย ญาติผู้ป่วย และผู้พบเห็น

1.5 การต้อนรับผู้ป่วยและญาติ ณ ห้องฉุกเฉิน เพื่อให้เกิดความอบอุ่นใจและเชื่อมั่นในบริการของโรงพยาบาล

1.6 การตรวจวินิจฉัยและให้บริการที่รีบด่วน ตามลักษณะของผู้มารับบริการแต่ละคนอย่างเหมาะสมตามความต้องการของผู้มารับบริการในทันทีในด้านการช่วยชีวิต การบรรเทาอาการปวด และการบรรเทาอาการตกใจ เป็นต้น

1.7 การนำผู้ป่วยฉุกเฉินและญาติ ไปยังห้องปฏิบัติการและห้องเอกซเรย์ เพื่อให้ได้รับการอย่างรวดเร็ว น่าประทับใจ และอบอุ่นใจตลอดเวลา

1.8 การให้บริการที่ห้องปฏิบัติการ ที่รวดเร็ว น่าประทับใจ และอบอุ่นใจตลอดเวลา

1.9 การให้บริการที่ห้องเอกซเรย์ ที่รวดเร็ว น่าประทับใจ และอบอุ่นใจตลอดเวลา

1.10 การนำผู้ป่วยฉุกเฉินและญาติกลับไปยังห้องฉุกเฉิน หลังจากรับบริการที่ห้องปฏิบัติการหรือห้องเอกซเรย์

1.11 การตรวจวินิจฉัยและให้การรักษาพยาบาลที่ครบถ้วนสมบูรณ์ว่า ผู้ป่วยเป็นอะไร สมควรจะได้รับ การดูแลรักษาอย่างไร แล้วสั่งการรักษาที่เหมาะสมและครบถ้วน

1.12 การรับไว้รักษาในโรงพยาบาล ในกรณีที่ผู้ป่วยต้องเข้าพักรักษาตัวในโรงพยาบาล

1.13 การให้คำแนะนำและการนัดหมายมารับบริการครั้งต่อไปในกรณีที่ผู้ป่วยกลับบ้านได้ โดยการให้คำแนะนำและการนัดหมายอย่างชัดเจนและครบถ้วนแก่ผู้ป่วย/ญาติเพื่อให้เข้าใจอย่างแท้จริง

1.14 การนำผู้ป่วยและญาติไปจ่ายเงินค่ารักษาพยาบาล ด้วยความรู้สึกว่า ไม่แพงและคุ้มกับบริการที่ได้รับ

1.15 การนำผู้ป่วยและญาติ ไปรับยา ด้วยความรู้สึกว่า เขาเป็นบุคคลสำคัญของโรงพยาบาล

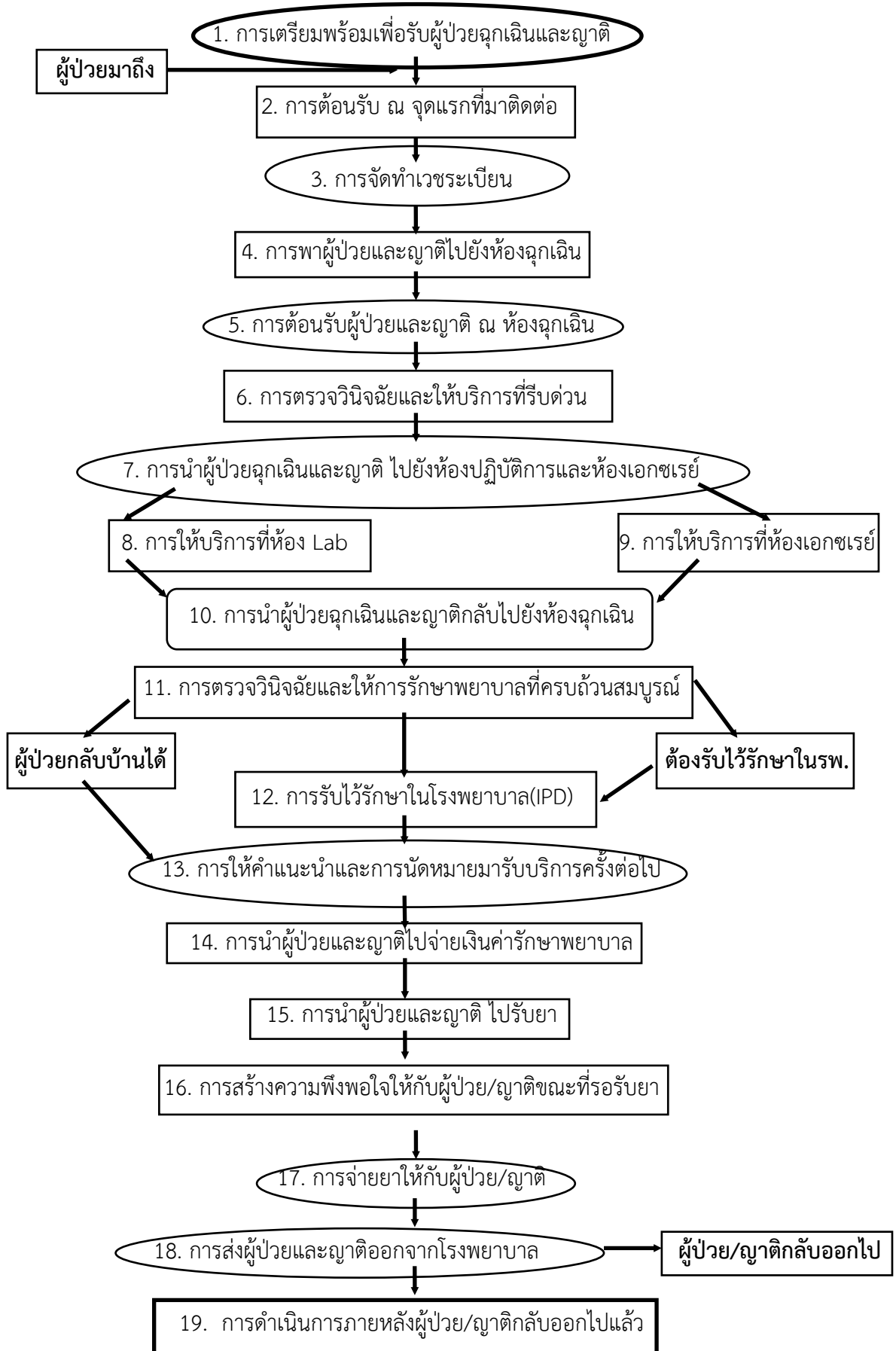
1.16 การสร้างความพึงพอใจให้กับผู้ป่วย/ญาติขณะที่รอรับยา ให้เกิดความรู้สึกว่า ไม่นาน

1.17 การจ่ายยาให้กับผู้ป่วย/ญาติอย่างถูกต้อง พร้อมคำแนะนำที่เหมาะสมและครบถ้วน



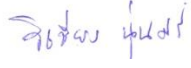
1.18 การส่งผู้ป่วยและญาติออกจากโรงพยาบาล อย่างราบรื่น อบอุ่นใจ และเกิดความรู้สึกที่ดีต่อโรงพยาบาล

1.19 การดำเนินการภายหลังผู้ป่วย/ญาติกลับบ้านไปแล้ว ได้แก่ การบันทึกข้อมูลลงในระเบียบ/รายงาน การเก็บอุปกรณ์เข้าที่ การทำความสะอาด การดูแลสถานที่ให้เป็นระเบียบเรียบร้อย เพื่อรองรับผู้มารับบริการรายต่อไป รวมทั้งการติดตามดูแลและให้บริการผู้ป่วยอย่างต่อเนื่อง

แผนผังกระบวนการปฏิบัติงานการให้บริการผู้ป่วยฉุกเฉิน



แบบฟอร์มการขอเผยแพร่ข้อมูลผ่านเว็บไซต์ของโรงพยาบาลปากพะยูน
ตามประกาศโรงพยาบาลปากพะยูน
เรื่อง แนวทางการเผยแพร่ข้อมูลต่อสาธารณะผ่านเว็บไซต์ของหน่วยงาน พ.ศ. ๒๕๖๓

แบบฟอร์มการขอเผยแพร่ข้อมูลผ่านเว็บไซต์ของหน่วยงานในสังกัดสำนักงานปลัดกระทรวงสาธารณสุข	
ชื่อหน่วยงาน : โรงพยาบาลปากพะยูน วัน/เดือน/ปี : ๑ ธันวาคม ๒๕๖๓ หัวข้อ : คู่มือการปฏิบัติงานตามภารกิจหลักและภารกิจสนับสนุนของหน่วยงานประจำปีงบประมาณ ๒๕๖๓ Link ภายนอก : - หมายเหตุ :	
ผู้รับผิดชอบการให้ข้อมูล  (นางสุภารัตน์ เชาวลิต) ตำแหน่ง เจ้าหน้าที่งานพัสดุ วันที่ ๑ เดือน ธันวาคม พ.ศ. ๒๕๖๓	ผู้อนุมัติรับรอง  (นายพิพัฒน์ พิพัฒน์รัตนเสรี) ตำแหน่ง ผู้อำนวยการโรงพยาบาลปากพะยูน วันที่ ๑ เดือน ธันวาคม พ.ศ. ๒๕๖๓
ผู้รับผิดชอบการนำข้อมูลขึ้นเผยแพร่  (นายวิเชียร นุ่นศรี) ตำแหน่ง นักวิชาการคอมพิวเตอร์ปฏิบัติการ วันที่ ๑ เดือน ธันวาคม พ.ศ. ๒๕๖๓	